

# НАСЕКОМЫЕ МОНГОЛИИ

Выпуск 10



ЛЕНИНГРАД  
„НАУКА”

Ленинградское отделение • 1989

ACADEMY OF SCIENCES  
OF THE USSR  
ZOOLOGICAL INSTITUTE

ACADEMY OF SCIENCES  
OF THE MPR  
INSTITUTE OF GENERAL  
AND EXPERIMENTAL BIOLOGY

**THE JOINT SOVIET-MONGOLIAN  
COMPLEX BIOLOGICAL EXPEDITION**

**INSECTS OF MONGOLIA**

NUMBER 10

РЕДАКЦИОННАЯ КОЛЛЕГИЯ  
ИЗДАНИЙ СОВМЕСТНОЙ СОВЕТСКО-МОНГОЛЬСКОЙ КОМПЛЕКСНОЙ  
БИОЛОГИЧЕСКОЙ ЭКСПЕДИЦИИ

*В. Е. Соколов, О. Шагдарсурэн (гл. редакторы), Р. В. Камелин, Ц. Даважамц,  
П. Д. Гунин, Н. Улзийхутаг, А. Болд, Н. И. Дорофеев (ученый секретарь)*

Главный редактор серии  
директор Зоологического института АН СССР *О. А. Скарлато*

Редакционная коллегия серии  
*А. Ф. Емельянов, В. Ф. Зайцев, И. М. Кержнер (зам. гл. редактора),  
М. А. Козлов (ученый секретарь), Г. С. Медведев, Б. Намхайдорж,  
А. Цэндсурэн, Л. Чогсомжав (зам. гл. редактора)*

Ответственные редакторы выпуска  
*И. М. Кержнер, Б. А. Коротяев*

Н  $\frac{1907000000-534}{055(02)-89}$  Без объявления

ISBN 05-02-025840-7 (Вып. 10)  
ISBN 05-02-025841-5

© Зоологический институт  
АН СССР, 1984 г.

В.Б. ГОЛУБ

ПАЛЕАРКТИЧЕСКИЕ ВИДЫ КЛОПОВ-СЛЕПНЯКОВ РОДА  
TRIGONOTYLUS (HETEROPTERA, MIRIDAE)

V.B.Golub. Palaearctic species of capsid  
bugs of the genus *Trigonotylus* (Heteroptera,  
Miridae)

Статья основана на обширных материалах Зоологического института АН СССР (ЗИН) из СССР, Монголии и ряда других районов Палеарктики, а по отдельным видам - из других зоогеографических областей. Их изучение позволило выявить 5 новых видов, пересмотреть, расширить или уточнить имеющиеся сведения о распространении большинства известных палеарктических видов, выявить по 2 новых вида для СССР и Монголии, установить 3 новых синонима. Дается определительная таблица всех 14 палеарктических видов, 13 из которых представлены в СССР, 4 - в Монголии.

Типы новых видов хранятся в ЗИН.

Автор выражает благодарность И.М.Кержнеру за помощь в работе.

Определительная таблица палеарктических видов

- 1(10). Эдеагус без спиккулы (рис. 1, 3, 5, 9).  
2(3). Крупные: длина ♂ 5.85-6.25, ♀ 7.05-8.70 мм. Усики очень длинные, длина 3-го членика у ♂ 1.62-2.35, у ♀ 2.12-2.80 мм; 1-й членик снаружи или сверху обычно с продольной буровато-красной полосой с размытыми краями. Вершинный пузырь эдеагуса в раздутом состоянии с правой стороны от гонопора не раздвоенный, очень крупный (рис. 1). Левый параметр как на рис. 2  
. . . . . *T. major* Zheng  
3(2). Мельче: как правило, ♂ не длиннее 5.5, ♀ - 6.75 мм, если же ♂ достигают 5.75, а ♀ 7.20 мм (часть особей *T. rwanhaecolor*), то длина 3-го членика усиков у ♂ 1.38-1.52, у ♀ 1.40-1.95 мм, а 1-й членик без продольной красной полосы.  
4(9). 1-й членик усиков без продольных красных полос, либо светлый и самое большее с небольшим красным пятном или кольцом на

- вершине, либо целиком буро-красный. Вершинный пузырь эдеагуса у изученных видов (не изучен раздутый эдеагус *T. psammaecolor*) с правой стороны от гонопора не раздвоенный. 2-й членик усиков у ♂ в 1.38-1.56, у ♀ в 1.44-1.54 раза длиннее 3-го.
- 5(6). Усики довольно короткие: соотношение длин их члеников (I:II:III:IV) 0.60-0.68:1.58-1.88:1.18-1.38:0.35-0.42; 1-й членик целиком буро-красный. Задние бедра и особенно голени в довольно длинных волосках. Эдеагус и левый парамер как на рис. 3, 4 . . . . . *T. pilipes* sp. n.
- 6(5). Усики длинные: их членики с 1-го по 4-й не короче соответственно 0.72, 2.02, 1.38 и 0.48 мм; 1-й членик не красный. Бедра и голени в очень коротких волосках (не считая торчащих щетинок на голених).
- 7(8). 2-й членик усиков длиннее 3-го у ♂ в 1.23-1.30 раза при длине 3-го 1.60-1.75 мм, у ♀ в 1.25-1.43 раза при длине 3-го 1.62-2.05 мм; 1-й членик довольно тонкий и стройный, остальные - очень тонкие. Левый парамер маленький; его гипофиз длиной 0.15 мм, в основании по внутреннему краю с резким угловидным расширением, а ножка сверху в довольно редких и не очень длинных волосках (рис. 7). Окраска тела кремовая или желтовато-бурая. Эдеагус как на рис. 5. Как правило мельче: длина ♂ 4.9-5.35, ♀ 5.75-6.75 мм . . . . . *T. stemeus* sp. n.
- 8(7). 2-й членик усиков длиннее 3-го у ♂ в 1.38-1.56 раза при длине 3-го 1.38-1.52 мм, у ♀ в 1.44-1.54 раза при длине 3-го 1.40-1.95 мм; 1-й членик толстый, остальные - не слишком тонкие. Левый парамер крупный; его гипофиз длиной 0.24 мм, в основании по внутреннему краю без резкого угловидного расширения, а ножка сверху в густых и очень длинных волосках (рис. 8). Окраска тела бледно-зеленая или буроватая, но не желтая. Крупнее: длина ♂ 5.50-5.75, ♀ 6.55-7.20 мм . . . . . *T. psammaecolor* Reut.
- 9(4). 1-й членик усиков, как правило (кроме недоокрашенных особей), с 3 продольными красными четкими полосами, чередующимися со светлыми участками. Вершинный пузырь эдеагуса в полностью раздутым состоянии с правой стороны от гонопора раздвоенный (рис. 9). Левый парамер как на рис. 12. ♂ 4.90-5.50, ♀ 5.70-6.80 мм . . . . . *T. caelestialium* (Kirk.)
- 10(1). Эдеагус со спиколой (рис. 13, 41, 45 и др.).
- 11(22). Спиколой эдеагуса довольно сильно S-образно изогнутая и более или менее сильно перекрученная, в виде сильно вытянутой спирали (рис. 18).
- 12(21). Спиколой эдеагуса длинная и довольно толстая (рис. 18, 23, 29). 1-й членик усиков чаще не короче ширины головы (отношение

- 1.00-1.25), если же короче (отношение 0.82-0.95; *T. ruficornis*, отдельные особи *T. longitarsis*), то 1-й членик не короче у ♂ 0.6, у ♀ 0.7 мм.
- 13(14). Передний край лба закруглен очень узко, на вершине почти заострен (см. сверху, рис. 11), его вершина явственно выступает за передний край щек (см. сбоку, рис. 12). 1-й членик усиков, голова, переднеспинка, щиток и низ тела обычно с продольными красными или оранжевыми полосами (иногда слабо выраженными, кроме полос на 1-м членике усиков). Эдеагус, спикула и левый параметер как на рис. 13-16. 4.20-6.00 мм . . . *T. pulchellus* (Nahn)
- 14(13). Передний край лба закруглен более или менее широко, с приглушенной вершиной, которая не выступает явственно за передний край щек. Продольные полосы или линии на верхней стороне тела, если есть, то бурные или черноватые, низ тела всегда без продольных полос.
- 15(16). Задняя лапка длинная: суммарная длина ее члеников 1.08-1.12 мм и у ♂ слегка больше, а у ♀ не меньше ширины основания переднеспинки. Спикула эдеагуса перед вершиной заметно расширена в виде гребня (рис. 18-20, см. при большом увеличении и строго перпендикулярно к плоскости вершинного участка спикулы!). 1-й членик усиков не бывает целиком красным, самое большое розовато-желтый или с красными продольными полосами на светлом зеленоватом или розоватом фоне. Задняя голень на вершине и лапка красные. Верх тела со слабо выраженным рисунком из темных линий или без него. Эдеагус и левый параметер как на рис. 17, 21. ♂ 5.00-5.55, ♀ 5.40-6.90 мм . . . . . *T. longitarsis* sp. n.
- 16(15). Задняя лапка не слишком длинная: суммарная длина ее члеников 0.78-0.91 мм и слегка меньше ширины основания переднеспинки. Спикула эдеагуса, как правило, без заметного расширения перед вершиной, кроме единичных случаев незначительного расширения у *T. ruficornis*, у которого 1-й членик усиков всегда целиком или почти целиком красный.
- 17(18). Спикула эдеагуса резко заостряется лишь на самой вершине (рис. 23, 24). 1-й членик усиков более или менее равномерно красный или с не вполне отчетливо выделяющимися широкими красными полосами на красном же фоне, в очень тонких и коротких, обычно плохо заметных волосках. Верх тела со слабо выраженным рисунком из темных полос или без него. Эдеагус и левый параметер как на рис. 22, 25, 26. Голени на вершине и лапки обычно красные. ♂ 4.8-5.4, ♀ 5.7-6.5 мм . . . . . *T. ruficornis* (Geoffr.)
- 18(17). Спикула эдеагуса сужается к вершине постепенно, в вершинной части очень узкая на значительном протяжении (рис. 29 и др.). 1-й

членик усиков желтовато-бурый, розовый или зеленоватый, самое большее с продольными размытыми красными полосами на светлом фоне или еще с красноватым кольцом или маленьким пятном близ вершины, часто лишь со следами красной окраски или без них; волоски на 1-м членике хорошо выражены - черноватые и утолщенные. Верх тела чаще с хорошо выраженным рисунком из продольных темных полос. Голени на вершине и лапки чаще бурые или черноватые, реже 2 первых членика лапки красноватые.

- 19(20). Изгибы спикеры эдеагуса очень крутые, ее вершина слегка притупленная (рис. 29, 30). 4-й членик усиков длиннее: 0.60-0.68 мм; у ♀ 1-й членик обычно с более или менее выраженной красной окраской в виде продольных полос, кольца на вершине и т.д. Эдеагус и левый парамер как на рис. 27, 28, 31. В среднем крупнее: ♂ 5.00-5.55, ♀ 5.40-6.90 мм . . . T. viridis (Prov.)
- 20(19). Изгибы спикеры более или менее плавные, ее вершина очень острая (рис. 33, 34). 4-й членик усиков обычно слегка короче: 0.50-0.60 мм. 1-й членик всегда без следов красной окраски. Эдеагус и левый парамер как на рис. 32, 35. В среднем мельче: длина ♂ 4.75-5.40, ♀ 5.50-6.40 мм . . . . . T. fuscitarsis LaSalle
- 21(12). Спикера эдеагуса маленькая и очень тонкая, особенно в апикальной половине, с очень острой вершиной (рис. 38, 39). 1-й членик усиков в 0.80-0.90 раза длиннее ширины головы при длине его у ♂ 0.45-0.50, у ♀ 0.50-0.62 мм. Эдеагус и левый парамер как на рис. 36, 37, 40. Довольно мелкий: длина ♂ 3.90-4.30, ♀ 4.50-5.20 мм . . . . . T. tenuis Reut.
- 22(11). Спикера эдеагуса слабо дугообразно или крайне слабо S-образно изогнута (в последнем случае не перекручена по спирали) или практически прямая (рис. 43, 46, 49).
- 23(24). 1-й членик усиков в 1.03-1.20 раза длиннее ширины головы. Эдеагус с простым удлинненным вершинным пузырем, согнутым с правой стороны от гонопора и спикеры (рис. 41, 42); спикера слабо склеротизованная, очень светлая, слабо дугообразно изогнутая, довольно толстая, кроме вершины (рис. 43). Парамер как на рис. 44. Крупнее: длина ♂ 4.80-5.35, ♀ 5.85-6.50 мм . . . . . T. pallenscens sp. n.
- 24(23). 1-й членик усиков короче ширины головы (отношение 0.67-0.80). Эдеагус со сложной системой пузырей на вершине (рис. 45, 48). Спикера сильно склеротизованная, тонкая и острая (рис. 46, 49). Мельче: длина ♂ 3.4-4.3, ♀ 4.5-5.8 мм.
- 25(26). Эдеагус как на рис. 45; его спикера на большей части своей длины изогнута слабо дугообразно, в вершинной части - резко и здесь заметно сужена и заострена (рис. 46). Левый парамер как

на рис. 47. Длина ♂ 3.40-4.30, ♀ 4.50-4.80 мм . . . . .  
 . . . . . T. brevipes Jak.  
 26(25). Эдеагус как на рис. 48; его спликула (рис. 49) практически  
 прямая или незначительно S-образно изогнутая, постепенно утон-  
 чающаяся и заостряющаяся на вершине в виде шила. Параметр как  
 на рис. 50. ♂ 3.60-4.20, ♀ 4.50-5.70 мм . . . . .  
 . . . . . T. subulifer sp. n.

*Trigonotylus major* Zheng, 1985.

Zheng, 1985: 283, 285 (Китай, Синьцзян: Mori).

Распространение. СССР (отмечается впервые): Киргизия, Алтай, Забайкалье; Монголия (отмечается впервые), Сев. Китай.

Изученный материал. СССР. Киргизия: Зап. Каракол, к югу от Киргизского хр., 18-19 УП 1904 (Абрамов, Бегак), 2; Алайская долина, Дарауткурбан, 15 УП 1928 (В.Кузнецов), 5; там же, ур. Газ, 16 УП 1928 (В.Кузнецов), 1; там же, Алтын-Мазар, 2650 м, 3 УШ 1909 (Якобсон), 1. Алтайский край: Кош-Агач, 10 УП-2 УШ 1964 (Е., К.), 139; там же, 18 УП 1909 (Емельянов), 2. Бурятская АССР: Песчанка, около 40 км В Кяхты, 4 УШ 1926 (Михно), 2; Боргойская степь, берег соленого озера, 19 УП 1928 (Лукьянович), 1. Читинская обл.: долина р. Улдзы, 27 УП 1925 (Виноградов), 1.

Монголия. Убс.: сев.-вост. берег оз. Урэг-Нур, 15 УП 1968 (Е.), 1. Центр.: р. Сутнугур-Гол, 20-30 УП 1924 (П.Кз.), 1; верховья Керулена, Дзун-Байдлагийн-Гол, 26-27 УП 1926 (Кн.), 2; Дзоргол-Хайрхан, 23 УП 1909 (П.Кз.), 6; Шаньк-Булак, близ Дэлгэр-Хана, 24 УШ 1926 (П.Кз.), 1; 70 км Ю Улан-Батора, 20-21 УП 1967 (Е.), 1; 5 км Ю Эрдэнэ-Худука; 21 УП 1967 (Е.), 2; 125 км ЮЗ Улан-Батора, 30-31 УП 1969 (З., К.), 11; оз. Тухмийн-Нур, 7 УП 1970 (З., Е.), 2; Бичигт-Улан-Хада, 27-28 УШ 1926 (П.Кз.). Хэнт.: правый берег Керулена у г. Ирхиту, 6 УШ 1928 (И.), 1; р. Керулен, 40 км ЗЮЗ Баян-Обо, 28 УП 1971 (К.), 5. С.-Бат.: Авдартын-Худук, 35 км ЗСЗ г. Дзотол-Хан, 13 УП 1971 (К.), 2. Вост.: 15 км ЮЗ г. Их-Чулут-Ула, 15 УП 1971 (К.), 2; Тамсаг-Булак, 16 УП 1971 (К.), 2; р. Керулен, 40 км выше Чойбалсана, 27 УП 1971 (К.), 1. Кобд.: ур. Ёлхон, 12, 20 и 25 км ЮВ сомона Алтай, 27 УП 1970, 23 УП, 2 УП 1980 (Г.Мд., К., М.Кз.), 4; родник Нарийн-Булак, хр. Их-Хавтгийн-Нур, 24 УП 1970 (К.), 15; 15 км Ю Булгана, 29 УП 1970 (К.), 4; р. Улястайн-Гол, 25 км С Булгана, 31 УП 1970 (З., К.), 5; 40 и 30 км С сомона Уэнч, 31 УП-2 УШ 1968 (Е.), 6; оз. Цаган-Нур, близ Дзэрэга, 23-24 УШ 1968 (Е.), 1. Г.-Алт.: родник Цахир-Булак, 15 км ЮВ Нарана, 12 УП 1970 (Е.), 1; родник Ушийн-Булак, 30 км СЗ Бэгэра, 13 УП 1970 (Е., К.), 4; 12 км ЮЗ Цогта, 15 УП 1970 (Е., К.), 2; родник Хайчи-Булак, 60

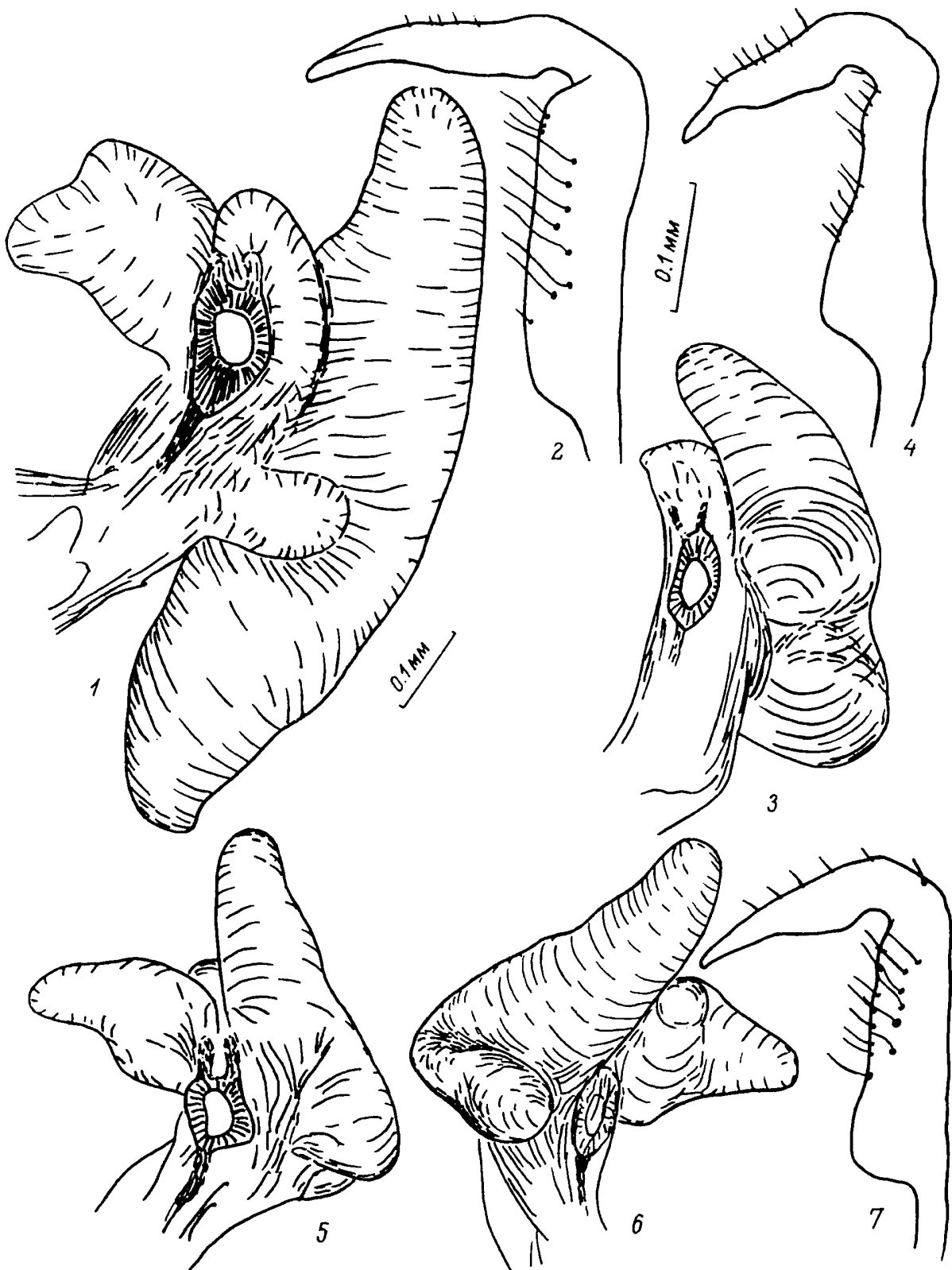


Рис. 1-7. *Trigonotylus*.

1, 2 - *T. major*: 1 - эдеагус, 2 - левый парамер; 3, 4 - *T. pilipes*: 3 - эдеагус, 4 - левый парамер; 5-7 - *T. stemeus*: 5, 6 - эдеагус в 2 положениях, 7 - левый парамер. Масштабные линейки относятся и ко всем последующим рисункам тех же деталей.



км ЮВ Бугата, 19 УП 1970 (К.), 7; 15 км ЗСЗ Дзахоа, 16, 24-26 УШ 1970 (К., Н.), 20. Б.-Хонг.: среднее течение р. Туйн-Гол, 28, 29 УП 1926 (Кир.), 19; зап. берег оз. Орог-Нур, 14 УШ 1928 (Кир.), 6; зап. предгорья Их-Богдо, 22 УШ 1926 (Кир.), 14; сев. берег оз. Орог-Нур, близ устья р. Туйн-Гол, 5 УШ 1969 (К.), 3. У-Ханг.: Уй-цзин-Ван - р. Тачин-Гол, 15 УП 1926 (Кир.), 1; ур. Усун-Дзелин-Тала, 22-23 УШ 1926 (П.Кз.), 10; ур. Холт, 11-16 УШ 1926 (П.Кз.), 3; хр. Бага-Богдо, 30 км СВ г. Дзун-Богдо-Ула, 15 УШ 1967 (Е.), 1; 20 км ВЮВ высшей точки, 14 УШ 1967 (Е., К.), 2; Гаридийн-Ама, 32 км ЮВ Нарийн-Тэла, 9 УП 1970 (З.), 3. Ср.-Гоб.: 20 и 30 км С Дэлгэр-Цогт, 22, 23 УП 1967 (Е., К.), 5; 30 км СВ Дэлгэр-Хангая, 24 УП 1967 (З.), 21; г. Дэлгэр-Хангай-Ула, 25 УП 1967 (З.), 1. Ср.-Гоб. - Ю.-Гоб.: Дзонта-Худук - Эрдэнын-Тологой, 13-20 УШ 1925 (П.Кз.), 1. Ю.-Гоб.: Ноён-Богдо, кол. Суджи-Худук, 14 УП 1926 (П.Кз.), 4; Байшинтэн-Хийд - ключ Улан-Булак, 30 УП-3 УП 1909 (П.Кз.), 2; ур. Баян-Дзаг, 30 км ССВ Булгана, 26-28 УП 1967 (К.), 2; хр. Гурван-Сайхан, 40 км З Далан-Дзадагада, 28 УШ 1969 (К.), 2; хр. Гурван-Сайхан, 40 км Ю Булгана, 29 УП 1967 (Е.), 1; оз. Баян-Тухум, 30 км ЗСЗ Баян-Далая, 31 УП 1967 (З., К.), 22; г. Навтгар-Ула, 35 км СЗ г. Ямат-Ула, 9 УШ 1971 (К.), 1. В.-Гоб.: 23 км ЗЮЗ Баян-Мунха, 3 УП 1971 (К.), 1; 10 км Ю Дэлгэр-Хета, 31 УП 1971 (К.), 1.

Китай. Бухан-Куб, Янцзин-Гол, рукав Эдзин-Гола, 14 УП 1926 (П.Кз.), 1; Вост. Нань-Шань, Тачин в районе Синина, 29 УП 1908 (П.Кз.), 1; Дынъюаньин, сев. Алашань, 9-21 УП, 5-10 УШ 1908 (П.Кз.), 4.

И.М.Кержнером собран на Алтае на Аггоругоп (по-видимому, *A. restinatum*), а также на других злаках, в том числе, по-видимому, на *Poa rostrata*; в Монголии им же собран на *Elymus* (Г.-Алт.), *Achnatherum splendens* (Ю.-Гоб., У.-Ханг.), смеси *Elymus* и *Puccinellia* (Ю.-Гоб.), *Atropis* sp. (В.-Гоб.).

*Trigonotylus pilipes* Golub, sp. n.

Длина ♂ 5.25-5.45, ♀ 6.15-6.35 мм, ширина ♂ 1.30-1.45, ♀ 1.50-1.62 мм. Окраска тела сверху грязно-зеленая или желтовато-бурая с зеленым оттенком. Лоб по средней линии с узкой бурой или черноватой полоской; переднеспинка с 4 продольными, более или менее явно выраженными бурыми или черноватыми полосками с размытыми краями; щиток с 2 такими же полосками вдоль средней линии и затемненными передними углами.

Длина головы у ♂ 0.65-0.69, у ♀ 0.75, ширина у ♂ 0.72-0.75, у ♀ 0.81-0.85 мм. Голова в 1.05-1.15 раза шире своей длины. Ширина темени у ♂ 0.34-0.36, у ♀ 0.45-0.46 мм. Лоб широко округленный,

его вершина находится на уровне переднего края щек. Усики сравнительно короткие, целиком красновато-бурые (у недоокрашенных молодых особей - желтовато-бурые). 1-й членик усиков утолщенный, в коротких жестких торчащих волосках; 2-4-й членики в очень коротких темных, довольно густых волосках, которые на 2-м членике у части особей более толстые и сильнее приподняты, чем на 3-м и 4-м. Соотношение длин члеников усиков у ♂ 0.60-0.68:1.58-1.88:1.18-1.38:0.35-0.39, у ♀ 0.68:1.75:1.18-1.20:0.38-0.42 мм. 1-й членик усиков короткий: отношение его длины к ширине головы у ♂ 0.83-0.95, у ♀ 0.79-0.83; 2-й членик в 2.06-2.50 раза длиннее ширины головы и в 1.34-1.49 раза длиннее 3-го членика.

Длина переднеспинки у ♂ 0.70-0.72, у ♀ 0.80-0.88, ширина ее в основании у ♂ 1.10-1.12, у ♀ 1.30-1.32, а у переднего края у ♂ 0.62, у ♀ 0.72-0.75 мм.

Надкрылья в очень коротких, редких, бурых или черноватых торчащих волосках, которые у части особей почти совершенно стерты.

Тело снизу светло-зеленое или желтоватое, брюшко в светлых тонких полуприлегающих волосках.

Ноги зеленовато- или грязно-желтые, бедра и особенно голени в довольно густых бурых торчащих волосках, которые на голеньях примерно равны по длине жестким щетинкам и толщине голени; у ♀ волоски на голеньях длиннее и гуще, чем у ♂. Длина задней голени 2.45-2.62 мм.

Эдеагус без спикулы, его вершинный пузырь в раздутом состоянии с правой стороны не раздвоен, резко изогнут, почти сложен вдвое (рис. 3). Левый параметр как на рис. 4.

Изученный материал. СССР. Киргизия, Тянь-Шань, окр. Чатырташа, южнее хр. Атбаши, высота 3500 м, 17, 18 УП 1966 (Кержнер), 4 ♂ (в том числе голотип), 4 ♀.

Голотип собран на болоте, а паратипы - на Нордеум вр.

Относится к группе видов без спикулы в эдеагусе. От *T. rvaemaesolor*, *T. major*, *T. stemeus* отличается заметно более короткими усиками и задними голеньями, от двух первых видов, кроме того, меньшими размерами, строением эдеагуса и левого параметра (рис. 1, 2, 9, 10). По строению эдеагуса наиболее близок к *T. stemeus*, но имеет заметные отличия в строении левого параметра (рис. 4, 5-7), а также иную окраску тела и усиков. От *T. caelestialium* отличается принципиально иным строением эдеагуса, несколько более вытянутым лбом, достигающим своей вершиной до переднего края щек (у *T. caelestialium* не доходит), окраской 1-го членика усиков. От *T. major*, *T. stemeus*, *T. caelestialium* отличается более густым и длинным опушением задних голеней.

*Trigonotylus cremeus* Golub, sp. n.

Длина ♂ 4.90-5.35, ♀ 5.75-6.75, ширина ♂ 1.12-1.25, ♀ 1.38-1.58 мм. Тело сверху обычно темно-кремовое или кремовое, реже светло-желтое, иногда с легким зеленым оттенком. Обычно голова с 3, переднеспинка и щиток с 4 продольными почти оранжевыми, иногда буроватыми полосами, которые могут быть едва выраженными (иногда отсутствуют). Верх тела в мельчайших светлых, довольно редких волосках.

Длина головы у ♂ 0.62-0.68, у ♀ 0.68-0.80, ширина у ♂ 0.68-0.72, у ♀ 0.75-0.82 мм, ширина темени у ♂ 0.32-0.38, у ♀ 0.38-0.45 мм. Голова в 1.00-1.14 раза шире своей длины. Передний край лба довольно узко закругленный, его вершина часто почти заострена, не выступает за передний край щек.

Усики длинные и тонкие. 1-й членик не сильно утолщенный, почти по всей длине обычно светло-желтый, реже грязновато-желтый, на самой вершине с красноватым размытым кольцом, полукольцом (с наружной стороны) или лишь с маленьким пятном, которое может быть плохо выраженным; иногда узкая красноватая полоска проходит по наружной стороне в апикальной половине членика; членик покрыт очень короткими черноватыми или буроватыми волосками. 2-4-й членики обычно красноватые (иногда красная окраска почти не выражена), в чрезвычайно коротком светлом опушении. Соотношение длин члеников усиков (I:II:III:IV) у ♂ 0.78-0.88:2.02-2.25:1.60-1.75:0.62, у ♀ 0.75-1.00:2.23-2.68:1.62-2.05:0.65-0.7 мм. 1-й членик усиков в 0.92-1.25, 2-й - в 2.89-3.29 раза длиннее ширины головы.

Длина переднеспинки у ♂ 0.68-0.75, у ♀ 0.69-0.85, ширина ее в основании у ♂ 0.92-1.25, у ♀ 1.38-1.58, а у переднего края у ♂ 0.55-0.60, у ♀ 0.61-0.70 мм. Переднеспинка у ♂ в 1.33-1.44, у ♀ в 1.41-1.59 раза шире своей длины.

Надкрылья, кроме клавуса, обычно явственно светлее переднеспинки и головы, корium и особенно перепоночка полупрозрачные.

Окраска тела снизу от светло- до грязновато-желтой. Бока груди обычно с очень слабо выделяющимися, слегка более темными или яркими, чем остальная поверхность груди, продольными полосами. Брюшко в светлых коротких, очень тонких волосках.

Окраска ног от светло- до грязновато-желтой, вершина задних голеней и задние лапки обычно красноватые, реже буроватые, 3-й членик лапок к вершине нередко чернеющий. Бедра и голени в светлых коротких волосках (не считая щетинок на голени).

Эдеагус без спиккулы (рис. 5, 6), левый парамер как на рис. 7.

Голотип, ♂: Узбекистан, Сурхандарьинская обл., Паттакессар, 22-28 УП 1910 (Зарудный).

Паратипы. СССР. Туркмения: Марыйская обл., ст. Имам-баба, 16, 17 У, 20 У 1912 (Кожанчиков), 3 ♂, 4 ♀; Фараб, 22-30 У 1912 (А. Гольбек), 2 ♂, 2 ♀; Дарган-Ата, 3, 4 УП 1910 (Э.Фишер), 1 ♂, 1 ♀; Новый Ургенч, 28 УП 1929 (Герасимов-Морачанский), 1 ♀; около 12 км от Чарджоу, 14 У 1927 (Фишер), 1 ♀; Копетдаг, Чули близ Фирюзы, 9 У 1914 (А.Гольбек), 1 ♀. Узбекистан: Турткуль (бывш. Петроалександровск), 16 У-2 У 1875 (Mielberg), 3 ♀; Кызыл-Джар, 18 км В Кунграда, 11 УШ 1939 (Вельтищев), 1 ♀; Кошкуныр, 25 км С Хивы, 14 У 1927 (Л.Зимин), 1 ♀; Паттакессар, 22-28 УП 1910 (Зарудный), 13 ♂, 18 ♀; Термез, 9 У-22 У 1912 (Кир.), 2 ♂, 9 ♀. Таджикистан: ок. 10 км ВЮВ Джиликуля, нижн. теч. р. Вахш, 12 У 1949 (Луппова), 2 ♀; Старая Пристань, р. Вахш, 1 УШ 1948 (Щеткин), 3 ♂, 2 ♀; Шаартуз на р. Кафирниган, 8, 18 У 1944 (Кир.), 2 ♂, 18 ♀; окр. Душанбе, 17 УП 1945 (Гуссаковский), 1 ♂; Рушан, 14 УП 1915 (Лаздин), 1 ♂. Казахстан: Чимкентская обл., Сырдарья, против р. Келес, 12 У 1888 (Гейер), 1 ♂; Кустанайская обл., оз.Ак-суат, 250 км Ю Кустаная, 11 У 1935 (Формозов), 1 ♂; Алма-Атинская обл., нижнее течение р.Или, 10 УП 1903 (Л.Берг), 1 ♂; долина р. Или, устье р. Каскелен, песчаный о-в ниже Баканаса, 11, 24 У, 31 УП 1939 (Шнитников), 11 ♀.

Китай. Внутренняя Монголия, хр. Муни-Ула, 2-я половина У 1871 (Пржевальский), 1 ♂, 4 ♀: пустыня Алашань (сев. часть), уроч. Кар-Кол, Бамн-Худук, В Хара-Хото, 18-20 У 1909 (П.Кз.), 1 ♂.

По отсутствию опикуды в эдеагусе, размерам тела и усиков в определенной степени может быть сближен с *T. major*, а также (в меньшей степени) - с *T. caelestialium*. От первого вида отличается меньшими размерами, более короткими усиками, строением эдеагуса и левого параметра (см. определительную таблицу и рис. 1, 2, 5-7). От *T. caelestialium* хорошо отличается отсутствием продольных красных полос на 1-м членике усиков, более острым передним краем лба и сильнее вытянутой его вершиной, доходящей или почти доходящей до переднего края щек, совершенно иным строением эдеагуса (рис. 9).

*Trigonotylus psammaecolor* Reuter, 1885.

Reuter, 1885: 45 (*ruficornis* var., Сев. Шотландия: Forres); 1904: 5 (*elymi*). - *elymi* Thomson, 1896: 2391 (Miris; Южн. Швеция: Skanör near Malmö); Carvalho, Wagner, 1957: 139. - *gallicus* Wagner, 1956b: 17 (*psammaecolor* var.; Южн. Франция, Bouches du Rhône: les Saintes Maries de la Mer). - *brevipes* (non Jakovlev, 1880): Reuter, 1893: 110.

Распространение. Морские побережья и острова Зап. Европы от Швеции и Англии до Франции (Wagner, Weber, 1964).

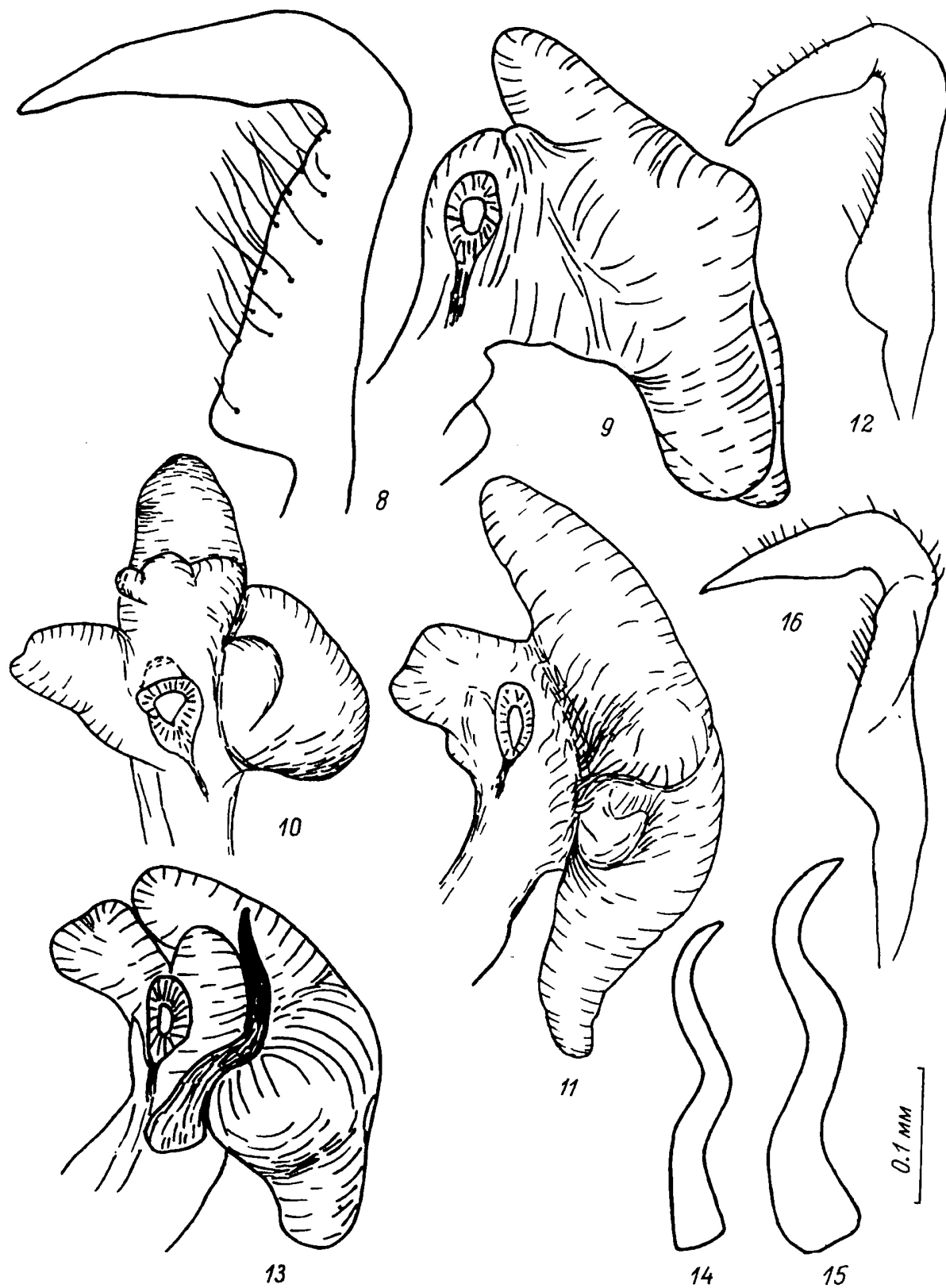


Рис. 8-16. *Trigonotylus*.

8 - *T. psammascolor*, левый парамер; 9-12 - *T. caelestialium*: 9-11 - эдеагус в различной степени расправленности, 12 - левый парамер; 13-16 - *T. pulchellus*: 13 - эдеагус (Ср.Азия), 14, 15 - спикула (14 - Белоруссия, 15 - Ср.Азия), 16 - левый парамер (Ср. Азия).

Изученный материал. 8 экз. из ФРГ (о-в Trischen в Северном море) и 2 - из Южн. Франции (Камарг; паратипы ♀♀ *T. psammaecolor gallicus* Wagn.).

Образ жизни. На приморских песках на *Leucis agenarius* и *Ammophila (=Psamma) agenaria*.

Таксономические замечания. Карвалью и Вагнер (Carvalho, Wagner, 1957) поместили неправильную библиографическую ссылку на *M. elumi*, неверно датировали это название и в результате ошибочно считали его старшим (а не младшим) синонимом *T. psammaecolor*. Эта ошибка повторена в некоторых последующих работах.

*Trigonotylus caelestialium* (Kirkaldy, 1902).

Kirkaldy, 1902: 266 (Megaloscegaea; Китай: Nanjing); Wagner, 1956a: 69; Carvalho, Wagner, 1957: 130; Kelton, 1971: 700.

Распространение. СССР: по всей территории на север до Ленинградской обл., Котласа, Енисейска, Якутска и Камчатки. Почти вся Голарктика.

Изученный материал. Более 3 тыс. экз. из СССР, Югославии, ФРГ, Польши, Монголии, Сев. Китая, Сев. Кореи, США (Аляска).

Монголия. Убс.: 50 км В Улангома, 10, 11 УП 1968 (М.Кз.), 1; Дзун-Гоби, 9 УШ 1970 (К.), 3. А.-Ханг.: 25 км ЗЮЗ Их-Тамира, 30 УШ 1967 (К.), 2; 10 км СЗ Цэцэрлэга, 31 УШ 1967 (Е.), 1. Сел.: Дзержичейский лес, 21 УШ 1908 (Хомзе), 1. Центр.: окр. Улан-Батора, пойма р. Толы, 19 УИ 1967 (К.), 1. С.-Бат.: 5 км ЮВ Барун-Худука, 4 УП 1971 (Е.), 1; пески Онгон-Элс, 15 км ЮВ Хонгора, 5-6 УП 1971 (К.), 4; родник Их-Булак, 9 км ЗЮЗ Дариганги, 8 УП 1971 (Е.), 2; г.Шилийн-Богдо-Ула, 10 УП 1971 (Е.), 3; 6 км ЮЗ кол. Ар-Булгийн-Худук, 11 УП 1971 (Е.), 1; г. Дзотол-Хан-Ула, 12 УП 1971 (К.), 1. Вост.: Чойбалсан, 18 УШ 1928(И.), 1; 15 км ЮЗ г. Их-Чулут-Ула, 15 УП 1971 (К.), 2; Тамсаг-Булак, 16 УП 1971 (К.), 1; берег оз. Буйр-Нур, 25 км СВ оз. Баян-Нур, 17 УП 1971 (К.), 3; р. Халхин-Гол, 12 км ЮЗ и 33 км ЮВ сомона Халх-Гол, 18-19 УП 1971 (К.), 4; сомон Халх-Гол, пойма р. Халхин-Гол, 18 УП 1971 (К.), 2; 20 км ЗСЗ оз. Сангин-Далай-Нур, 25 УП 1971 (К.), 1; 50 км ЮВ города Чойбалсан, 26 УП 1971 (К.), 1; р. Керулен, 40 км выше Чойбалсана, 27 УП 1971 (К.), 17. Кобд.: юго-зап. угол оз. Хара-Ус-Нур, 28 УП 1968 (Е.), 3; 10, 30 и 40 км С сомона Уэнч, 31 УП-2 УШ 1968, 28 УП 1970 (З., М.Кз.), 3; низовья р. Бодончин-Гол, 20, 5 и 12 км ЮЗ сомона Алтай, 4, 11 УШ 1968, 22 УП 1970 (Е., К.), 34; ур. Ёлхон, 20 км ЮВ сомона Алтай, 27 УП 1970 (К.), 13; оз. Цаган-Нур близ Дээрэга, 23-24 УШ 1968 (М.Кз.), 5; 15 км СВ сомона Мянгат, 26 УШ 1968 (Е.), 1; родник Нарийн-Булак, хр. Их-Хавтгийн-Нуру, 24 УП 1970 (К., Н.), 7; 15 км Ю

Булгана, 29 УП 1970 (К.), 24. Г.-Алт.: 15 км ЗСЗ Дзахоя, 24-26 УШ 1970 (К.), 1. Б.-Хонг.: среднее течение р. Туин-Гол, 31 УП 1926 (Кир.), 1; зап. берег оз. Орог-Нур, 14 УШ 1926 (Кир.), 1; оазис Эжин-Гол, 11-14 УШ 1969 (К.), 1; Бурхант-Булак, 60 км ЮОЗ Шинэ-Джинста, 29 УШ 1970 (Е.), 1. Ю.-Гоб.: оз. Баян-Тухум, 30 км ЗСЗ Баян-Далая, 31 УП 1967 (К.), 3; 30 км В пос. Дунд-Гол, 22 УШ 1969 (К.), 1; Хушу-Сайр, 25 км ЮЗ Хайластын-Худука, 21 УИ 1971 (К.), 1; 25 км ССВ г. Агуйт-Ула, 24 УИ 1971 (К.), 1; ур. Удзур-Дзаг, 40 км ВЮВ г. Хан-Богдо, 24 УИ 1971 (М.Кз.), 2. В.-Гоб.: 5 км З оз. Тунгэр-Нур, 25 УИ 1971 (Е.), 1; 25 км ССЗ Хувсгэла, 28 УИ 1971 (Е.), 1; Барун-Баян, 20 км ВЮВ Тал-Хонгорын-Худука, 29 УИ 1971 (Е., К.), 10; 10 км Ю Дэлгэр-Хэта, 31 УП 1971 (Е.), 1.

Образ жизни. Живет на различных злаках и в различных биотопах - от заболоченных до степных участков, на лесных полянах и опушках, на равнине и в горах, поднимаясь до нижней границы ледников. Заселяет и культурные злаки, часто в высокой численности, причиняя при этом существенный вред. Именно к этому виду, а не к *T. ruficornis* относятся указания на вредоносное значение. За ним же целесообразно закрепить принятое ранее для *T. ruficornis* название „хлебный клопик“.

Таксономические замечания. Первоначальное написание видового названия - *caelestialium*, а не *coelestialium*, которое употреблялось всеми последующими авторами. Принятое понимание таксона основано на работе Вагнера (Wagner, 1956a), который не смотрел типовой материал. Первоначальное описание позволяет усомниться в правильности трактовки вида.

*Trigonotylus pulchellus* (Hahn, 1834).

Hahn, 1834: 119 (Miris; окр. Нюрнберга); Carvalho, Wagner, 1957: 141. - *pseudoruficornis* Stichel, 1957: 575 (*pulchellus* f.; распространение не указано). - *wagneri* Stichel, 1957: 575 (*pulchellus* f.; распространение не указано).

Распространение. СССР: лесная зона европейской части (1 экз. в коллекции ЗИН из Полесской обл.: Скрыгалово на р. Припять); юг Украины (Херсонская и Одесская области, Крым); Кавказ и Закавказье на север до Чечено-Ингушетии и Дагестана, на юг до Тбилиси и Тальша; предгорные и среднегорные районы Ср. Азии; Центр. (40 км Ю Жана-Арки) и Южн. (Чимкентская, Джамбулская и Алма-Атинская области) Казахстан. Сев. Иран (отмечается впервые: устье р. Карасу), Ср. и Южн. Европа, Марокко, Кипр, Палестина, Египет.

Изученный материал: более 350 экз. из СССР, Югославии, Ирана и Израиля.

В Ср. Европе и, очевидно, в Белоруссии живет на *Coquerphogus canescens*, а в южной части ареала в основном отмечался на *Synodon dactylon*. Оба злака произрастают на песчаных участках.

*Trigonotylus longitarsis* Golub, sp. n.

Длина ♂ 4.9-5.55, ♀ 1.18-1.50 мм. Тело довольно узкое, у ♂ в 2.09-2.50, у ♀ в 1.82-2.64 раза длиннее своей ширины. Тело сверху грязновато-желтое, грязно-желтоватое, желтовато-зеленое или светло-зеленое (зеленая окраска лучше выражена у недавно собранных особей). Часто лоб с узкой, слабо выделяющейся буроватой полоской, а переднеспинка и щиток с узкой срединной продольной светлой полоской, которая с двух сторон окаймлена узкими, плохо выраженными бурными полосками с размытыми наружными краями (описанный рисунок нередко отсутствует или едва выражен). Нередко также едва заметные, очень размытые бурные полосы проходят и по бокам переднеспинки в ее задней части и продолжают на передние углы щитка в виде темных пятен.

Длина головы у ♂ 0.62-0.68, у ♀ 0.68-0.75, ширина головы у ♂ 0.68-0.70, у ♀ 0.75-0.8, ширина темени у ♂ 0.32-0.36, у ♀ 0.42-0.45 мм; голова у ♂ в 1.08-1.12, у ♀ в 1.00-1.17 раза шире своей длины.

Передний край лба не очень широко округлен, его вершина приплюснутая, не заходит явственно за передний край щек.

1-й членик усиков у ♂ довольно тонкий и стройный, у ♀ заметно, но не сильно утолщенный. Окраска членика желтая или зеленовато-желтая, обычно с более или менее выраженным красноватым или розовым оттенком. У ♀ членик обычно с 1-3 продольными красноватыми полосками с размытыми краями и узким красноватым кольцом на вершине; лучше выражена полоска, проходящая по наружной или верхней стороне членика; все полоски чаще не доходят до основания членика. У ♂ красноватые продольные полоски на 1-м членике тонкие и часто размытые, всегда не доходят до основания членика; нередко членик кроме красноватого вершинного кольца или полукольца лишь с небольшим удлиненным красноватым пятном вблизи вершины или лишь слегка краснее на своей наружной стороне. У ♀ 1-й членик с короткими, но хорошо выраженными, более или менее приподнятыми или даже торчащими черноватыми щетинистыми волосками; у ♂ волоски на 1-м членике очень короткие, прилегающие или слабо приподнятые. 2-4-й членики обычно красновато-желтые или буровато-красные, иногда желтовато-бурные, в чрезвычайно коротком, едва заметном опушении. Соотношение длин члеников усиков у ♂ 0.65-0.80:1.88-2.20:1.78-2.10:0.52-0.63, у ♀ 0.75-0.88:2.02-2.38:1.80-2.25:0.58-0.63 мм. 2-й членик усиков



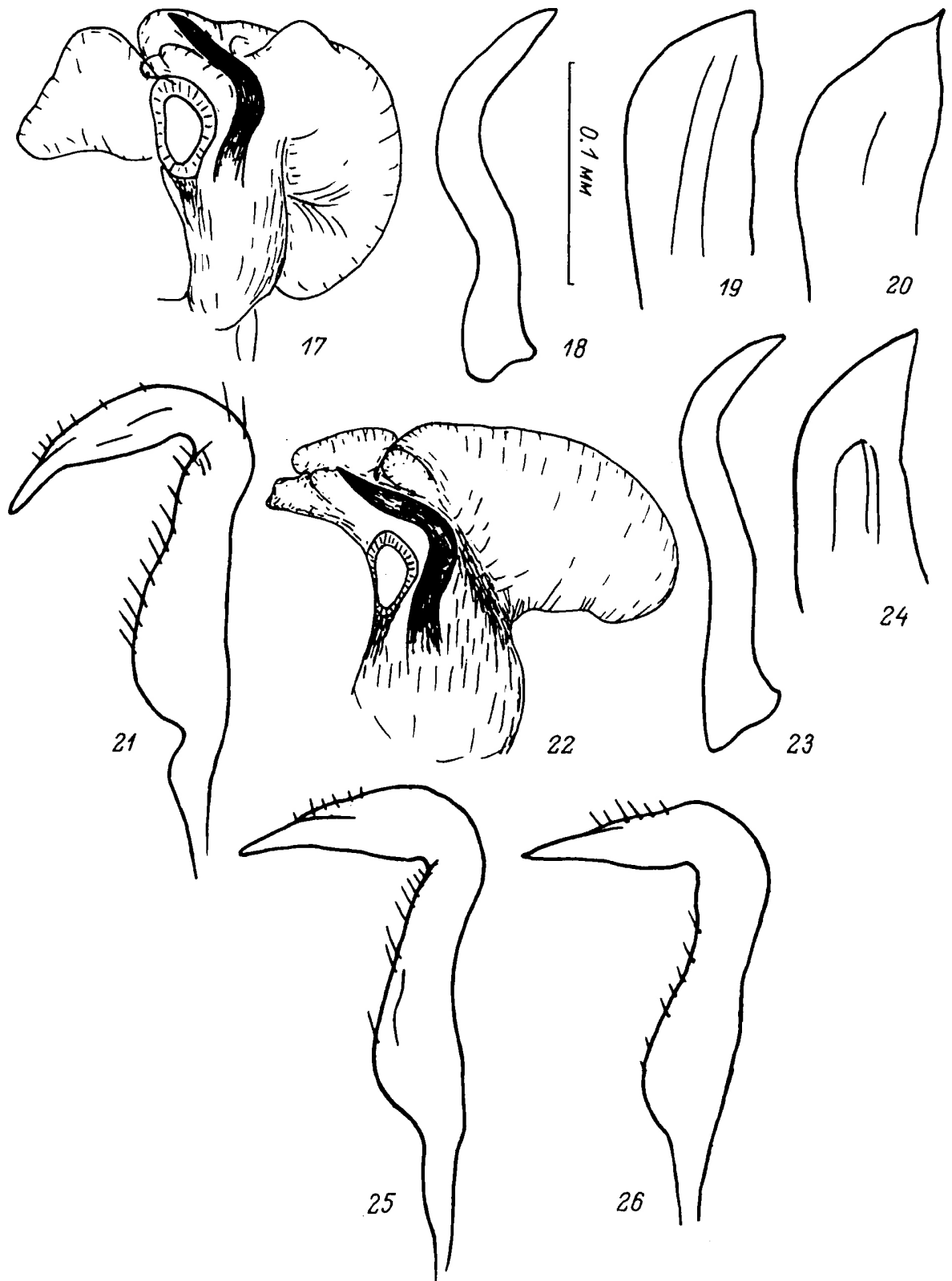


Рис. 17-26. *Trigonotylus*.

17-21 - *T. longitarsis*: 17 - эдеагус (С.-Бат.), 18 - спикула (Сретенск), 19, 20 - вершина спикулы (19 - Сретенск, 20 - В.-Гоб.), 21 - левый парамер (С.-Бат.); 22-26 - *T. ruficornis*: 22 - эдеагус (Воронежская обл., Рамонь), 23 - спикула (Рамонь), 24 - вершина спикулы (Рамонь), 25, 26 - левый парамер (25 - Ленинградская обл., 26 - Рамонь).

у ♂ в 2.91-3.04, у ♀ в 2.57-3.08 раза длиннее ширины головы. Длина переднеспинки у ♂ 0.6-0.68, у ♀ 0.75-0.78, ширина ее в основании у ♂ 0.84-0.95, у ♀ 1.00-1.12, а у переднего края у ♂ 0.58-0.60, у ♀ 0.62-0.70 мм. Переднеспинка шире своей длины у ♂ в 1.37-1.50, у ♀ в 1.39-1.52 раза, в основании шире, чем на переднем крае у ♂ в 1.50-1.65, у ♀ в 1.46-1.80 раза. Боковые края переднеспинки слабо вогнутые или практически прямые.

Надкрылья обычно в редких, чрезвычайно коротких, часто едва заметных светлых волосках, которые могут быть почти или совершенно стертими.

Окраска тела снизу зеленая, желтовато-зеленая, зеленовато-желтая до грязно-желтой. Брюшко в очень коротких светлых приподнятых волосках. Ноги чаще грязновато- или зеленовато-желтые, реже бледно-зеленые; вершина голеней и лапки, кроме вершины, красные или красновато-бурые, вершина лапок и коготки черные. Задние лапки довольно длинные, суммарная длина их члеников равна 1.08-1.12 мм.

Эдеагус с толстой, S-образно изогнутой и слегка спиралевидно закрученной спиколой, которая вблизи вершины заметно расширена в виде небольшого гребня, сужается на вершине резко (рис. 18-20). Эдеагус и левый парамер как на рис. 17, 21.

Голотип, ♂: Монголия, Сухэ-Баторский аймак, пески Онгон-Элс, 15 км юго-юго-восточнее Хонгора, 5-6 УП 1971 (Кержнер).

Паратипы. СССР. Алтайский край: Славгород, 26-27 УП 1922 (Л. Рейхардт), 1 ♂, 7 ♀; Северная близ Славгорода, 5 УП 1922 (Пухова), 1 ♀; Кирсай, Телецкое озеро, 4 УП 1909 (Емельянов), 1 ♀; Верхний Уймон, 14-18 УП 1897 (Силантьев), 1 ♂; Кош-Агач, 17, 18 УП 1909 (Емельянов), 3 ♀; окр. Кош-Агача, 10 УП-2 УШ 1964 (К., М.Кз.), 24 ♂, 12 ♀; Ташанты, 19 УП 1964 (К.), 1 ♂. Кемеровская обл.: Тисуль, 4-6 УП 1911 (Горчаковский), 1 ♀. Красноярский край: окр. Красноярска, 31 УП 1924 (Ростовых), 5 ♂, 1 ♀; там же, 3 УШ 1924 (Виноградов), 1 ♂, 1 ♀; Абакан, 11 УШ 1964 (К.), 2 ♂, 2 ♀; близ Минусинска, 9 УП-1 УП 1924 (Филипьев), 4 ♂, 7 ♀; Новоселово близ Минусинска, 10 УШ 1924, 1 ♂, 1 ♀ и „Минусинский край“, 20 УП 1927 (Кравченко), 1 ♂, 1 ♀. Тувинская АССР: Березовка, 28 УП 1949 (Иванова), 2 ♂, 4 ♀; Сосновка в сев. отрогах хр. Вост. Танну-Ола, 18-22 УП 5 УП 1949 (Дятлова), 5 ♂, 16 ♀; Чаахоль, 5 УП 1948 (Калугин), 1 ♂; Бояровка на р. Каахем, 21 УП, 1-2 УП 1949 (Перевозчикова), 5 ♀. Бурятская АССР: Кяхта, 19 УП 1926 (Кир.), 1 ♂, 1 ♀; Усть-Киран, р. Чикой, острова, 15, 29 УП 1908 (Хомзе), 5 ♂, 8 ♀; Дурены, 30 км В Кяхты, 16 УП 1924 (Виноградов), 1 ♂; от Кяхты до Дурены, 18 УП

1924 (Виноградов), 1 ♂; окр. Улан-Удэ, 26 УП 1909 (Матусевич), 1 ♀. Читинская обл.: Иван-озеро, 40 км СЗ Читы, 16 УП 1925 (Виноградов), 1 ♀; г. Алханай, Бальзино, 110 км Ю Читы, 10 УП 1925 (Виноградов), 1 ♀; ст. Урульга, р. Ингода, 26 УП 1909 (А.Келлер), 2 ♂, 1 ♀; Нерчинск, 12 УП 1910 (Кычанов), 1 ♂; Сретенск, 24 УП-20 УШ 1928, 14 УП 1929 (Капустин), 8 ♂, 12 ♀; Борзя, 11-13 УП 1925 (Виноградов), 1 ♀; ст. Соктуй, 15 км ЮВ Борзи, 17-26 УП 1925 (Виноградов), 7 ♂, 5 ♀; оз. Барун-Торей, устье р. Ульзы, 80 км ЗЮЗ Борзи, 29-30 УП 1925 (Виноградов), 3 ♀; близ ст. Харанор, 30 км ЮВ Борзи, 2 УП 1958 (Грунин), 2 ♀; оз. Зырде-Зарге, 45 км ЮВ ст. Даурия, 4 УП 1943 (Дубинин), 1 ♀; разъезд Седловой, 22 УП 1969 (Общество изучения Сибири), 1 ♂. Амурская обл.: Симоново, 75 км З Свободного, 18, 23 УП 1959 (К.), 2 ♀; Климоуцы, 40 км З Свободного, 12-15 УП, 12 УШ 1959 (К.), 4 ♂; Благовещенск, 26 УП 1959 (К.), 5 ♀.

Монголия. Убс.: 30 км СВ Барун-Туруна, пески, 5 УП 1968 (Е.), 1 ♀. Хубс.: р. Дэлгэр-Мурэн у Бурэн-Хана, 28-29 УП 1968 (М.Кз.), 1 ♂. А.-Ханг.: 15 км Ю поселка Угий-Нур, 1 IX 1967 (Е.), 2 ♀. Булг.: 20 км ЗЮЗ Авдзаги, 1-2 IX 1967 (Е.), 5 ♂, 3 ♀. Сел.: оз. Цаган-Нур, 40 км ЗЮЗ Дзун-Бурена, 28-29 УП 1975 (Е.), 1 ♀. Центр.: окр. Сонгино, ЮЗ Улан-Батора, степь, 18 УП, 1 УШ 1967 (К.), 11 ♂, 8 ♀ (на *Agropyron sibiricum*); окр. Улан-Батора, 24-29 УП 1970 (К.), 1 ♂, 2 ♀; Шара-Бульк, жн. приток Галдатай, 25 УП 1926 (Кн.), 1 ♂. Хэнт.: р. Керулен, 40 км ЗЮЗ Баян-Обо, 28 УП 1971 (К.), 1 ♂, 6 ♀; 123 км С Гал-Шира, 30 УП 1971 (К.), 4 ♂, 1 ♀. С.-Бат.: 12 км СВ Баян-Дэлгэра, 4 УП 1971 (Е., К.), 6 ♂, 2 ♀; 22 км СЗС Баян-Дэлгэра, 4 УП 1971 (К.), 10 ♂, 6 ♀; 5 км ЮВ Барун-Худука, 4 УП 1971 (Е.), 2 ♀; пески Онгон-Элс, 15 км ЮВ Хонгора, 5-6 УП 1971 (Е., К.), 17 ♂, 7 ♀; г. Лун-Ула, 30 км ЗСЗ Дариганги, 7 УП 1971 (Е., К.), 5 ♂, 4 ♀; оз. Галын-Нур, 40 км ЮВ Хонгора, 7 УП 1971 (Е., К.), 2 ♂, 1 ♀; 15 км ЗСЗ Дариганги и родник Их-Булак, 9 км ЗЮЗ Дариганги, 8 УП 1971 (К.), 6 ♂, 7 ♀; г. Дзун-Нарт, 20 км СВ Дариганги, 9 УП 1971 (К.), 1 ♂, 1 ♀; Дзамаг-Худук, 28 км З г. Шилийн-Богдо, 9 УП 1971 (К.), 1 ♂; г. Шилийн-Богдо-Ула, 10 УП 1971 (Е., Г.Мд., М.Кз.), 27 ♂, 4 ♀; 20 км ЗСЗ г. Шилийн-Богдо-Ула, 11 УП 1971 (К.), 1 ♂, 1 ♀; 6 км ЮЗ кол. Ар-Булгийн-Худук, 11 УП 1971 (Е., М.Кз.), 1 ♂, 1 ♀; г. Дзотол-Хан-Ула, 12 УП 1971 (Е., К.), 3 ♂, 2 ♀; Авдартын-Худук, 35 км ЗСЗ г. Дзотол-Хан-Ула, 12-13 УП 1971 (Е., К.), 4 ♂, 5 ♀; 10 км Эрдэнэ-Цагана, 13 УП 1971 (К.), 5 ♀; 90 км ЮВ Барун-Урта, 13 УП 1971 (Г.Мд.), 1 ♀; 20 и 40 км ЮВ Барун-Урта, 14 УП 1971 (К., М.Кз.), 1 ♂, 2 ♀; 35 км В Барун-Урта, 15 УП 1971 (Е.), 1 ♂; г. Джавхлант, 70 км ЗЮЗ Их-Чулут-Ула, 15 УП 1971 (Е.), 1 ♂. Вост.: 15 и 50 км ЮЗ г. Их-Чулут-Ула, 15 УП 1971 (К.), 2 ♂, 1 ♀; Тамсаг-

Булак, 30 и 60 км 3 Тамсаг-Булака, 16 УП 1971 (Е., К.), 1 ♂, 5 ♀; 7 км ЮВ сомона Халх-Гол, 16 УШ 1971 (К.), 1 ♂; сомон Халх-Гол, пойма р. Халхин-Гол и 12 км ЮЗ сомона Халх-Гол, 18 УП 1971 (К.), 5 ♀; р. Халхин-Гол, 33 км ЮВ сомона Халх-Гол, 19 УП 1971 (Е., К.), 5 ♂, 2 ♀; г. Дэржин-Цаган-Обо, 60 км ВСВ Баян-Бурда, 21 УП 1971 (К.), 1 ♀; р. Нумрэгин-Гол, 32 км ЮВ г. Салхит, 23 УП 1971 (К.), 2 ♀; 30 км ЮЗ г. Салхит, 24 УП 1971 (К.), 1 ♀; Ар-Булак, 75 км ЗЮЗ г. Салхит, 24 УП 1971 (К.), 1 ♂; 20 км ЗСЗ и 40 км ЮВ оз. Сангин-Далай-Нур, 25 УП 1971 (Е., К.), 4 ♂, 2 ♀, 1 личинка; г. Модон-Обо, 30 км ВСВ г. Цаган-Ула, 25 УП 1971 (К.), 1 ♂, 2 ♀; 10 км ВЮВ кол. Бухын-Хашатын-Худук, 26 УП 1971 (К.), 1 ♂; 50 км ЮВ города Чойбалсана, 26 УП 1971 (К.), 5 ♂. Б.-Хонг.: сев. берег оз. Орог-Нур, 15-16 УШ 1967 (К.), 1 ♂, 1 ♀. Ю.-Гоб.: сайр Ундын-Гол, 25 км Ю г. Хан-Богдо, 23 УІ 1971 (К.), 1 ♀; г. Хара-Обо, 20 км ВЮВ Баян-Обо, 8 УШ 1971 (К.), 1 ♀; Байшинтэн-Хийд - ключ Улан-Булак, 30 УІ-3 УП 1909 (П.Кз.), 1 ♀. В.-Гоб.: 28 км ВСВ Сайн-Шанда, 1 УП 1971 (Е.), 2 ♂; 45 км СВ и 25 км ЗЮЗ Баян-Мунха, 3 УП 1971 (Е.), 3 ♂. Также Вост. или Китай: от Кулусутаевского караула до Долон-Нора, 1870 (Ломоносов), 1 ♀.

Китай. Внутренняя Монголия: ст. Маньчжурия, 23-30 УП 1909 (Сергеев), 16 ♂, 21 ♀; оз. Далайнор, 10 УП 1909 (Сергеев), 6 ♂, 11 ♀, 1 личинка. Хэйлунцзян: Ачэн, 14 УІ 1911 (Емельянов), 1 ♀.

В Монголии И.М. Кержнером собран на *Agropyron sibiricum* (Центр.) и на *Russinellia* sp. (В.-Гоб.).

По строению эдеагуса и его спикулы, размерам тела и его частей, длине усиков наиболее близок к *T. viridis* и особенно *T. ruficornis*. Отличается от обоих видов более длинной задней лапкой. У *T. viridis*, кроме того, усики в среднем длиннее, особенно у ♀ (соотношение длин члеников у ♂ 0.70-0.78:2.12-2.50:1.78-2.25:0.60-0.68, у ♀ 0.75-1.00:2.12-2.75:1.90-2.58:0.62-0.68 мм). 2-й членик усиков длиннее ширины головы у ♂ в 3.10-3.57, у ♀ в 3.06-3.46. Переднеспинка шире (у ♂ 0.95-1.12, у ♀ 1.12-1.3 мм) и резче сужается к вершине (ширина переднеспинки в основании больше, чем на переднем крае, у ♂ в 1.65-1.84, у ♀ в 1.58-1.88 раза); голова, переднеспинка и щиток обычно с отчетливым рисунком из темных продольных полос или линий; хорошо отличается он также формой пузырей эдеагуса (рис. 27, 28) и спикулы, которая в вершинной части сужается постепенно, а сама вершина ее значительно острее (рис. 30).

*T. ruficornis* отличается от *T. longitarsis* помимо меньшей длины задней лапки более короткими (в среднем) усиками, особенно 1-м и 3-м члениками (соотношение длин члеников усиков у ♂ 0.60-0.70:1.82-2.20:1.68-2.00:0.50-0.60, у ♀ 0.70-0.78:2.05-2.35:1.78-

2.00:0.50-0.60 мм); 1-й членик усиков толще, обычно почти равномерно красный, в ряде случаев лишь с более яркими красными продольными размытыми линиями на красноватом фоне; волоски на 1-м членике усиков у ♀ менее торчащие. Спикула эдеагуса почти равномерно сужается к вершине, не расширена или очень слабо расширена вблизи вершины (рис. 24).

*Trigonotylus ruficornis* (Geoffroy, 1785).

Geoffroy in Fourcroy, 1785: 209 (Cimex; окр. Парижа); Wagner, 1956a: 69; Carvalho, Wagner, 1957: 144. - *ruficornis* Fallén, 1807: 112 (Miris; Швеция). - *albescens* J.Sahlberg, 1880: 4 (*ruficornis* var.; Норвегия: Saltdalen). - *pseudopulchella* Stichel, 1957: 575 (*ruficornis* f.; распространение не указано).

Распространение. СССР: европейская часть на север до Карелии (Вожмасалма близ Выгозеро) и Вологодской обл., на восток до Казани; на юге - до Закарпатья, Костромской и севера Воронежской обл. Зап. Европа, на юге которой распространение вида требует уточнения. Указания для Сев. Америки, судя по опубликованным рисункам (Kelton, 1971 и др.), относятся к голарктическому *T. viridis*, хотя не исключено, что в Сев. Америку завезен и европейский *T. ruficornis*.

Изученный материал. Более 250 экз. из СССР и Польши.

На юге лесной зоны (30 км С Воронежа) я собирал вид на мятлике (Роа) только по краю леса и на северных склонах оврагов, и всегда в невысокой численности.

Таксономические замечания. По устному сообщению И.М.Кержнера, видевшего в 1987 г. синтип *T. ruficornis* var. *albescens* (♀ с этикетками „Salten, J.Sahlb.“, „54“; хранится в Зоологическом музее университета в Турку), экземпляр имеет красно-бурые усики. Очевидно, вариант основан на особях *T. ruficornis* с недоокрашенными покровами (у *T. fuscitarsis* усики не бывают красными).

*Trigonotylus viridis* (Provancher, 1872), sp. dist.

Provancher, 1872: 98 (Miris; Канада: Québec); Carvalho, Wagner, 1957: 152, Kelton, 1968: 1073 (обозначение лектотипа). - *bianchii* Kiritschenko, 1926: 27 (Якутия и Камчатка), syn. n.; Zheng, 1985: 282; Кержнер, 1988: 322. - *montanus* Carvalho in Carvalho et Wagner, 1957: 137 (Сев. Америка, голотип из Колорадо). - *ruficornis* (non Geoffroy, 1785): Kelton, 1971: 702 (= *viridis*, *montanus*); Винокуров, 1979: 106, 185 (part.).

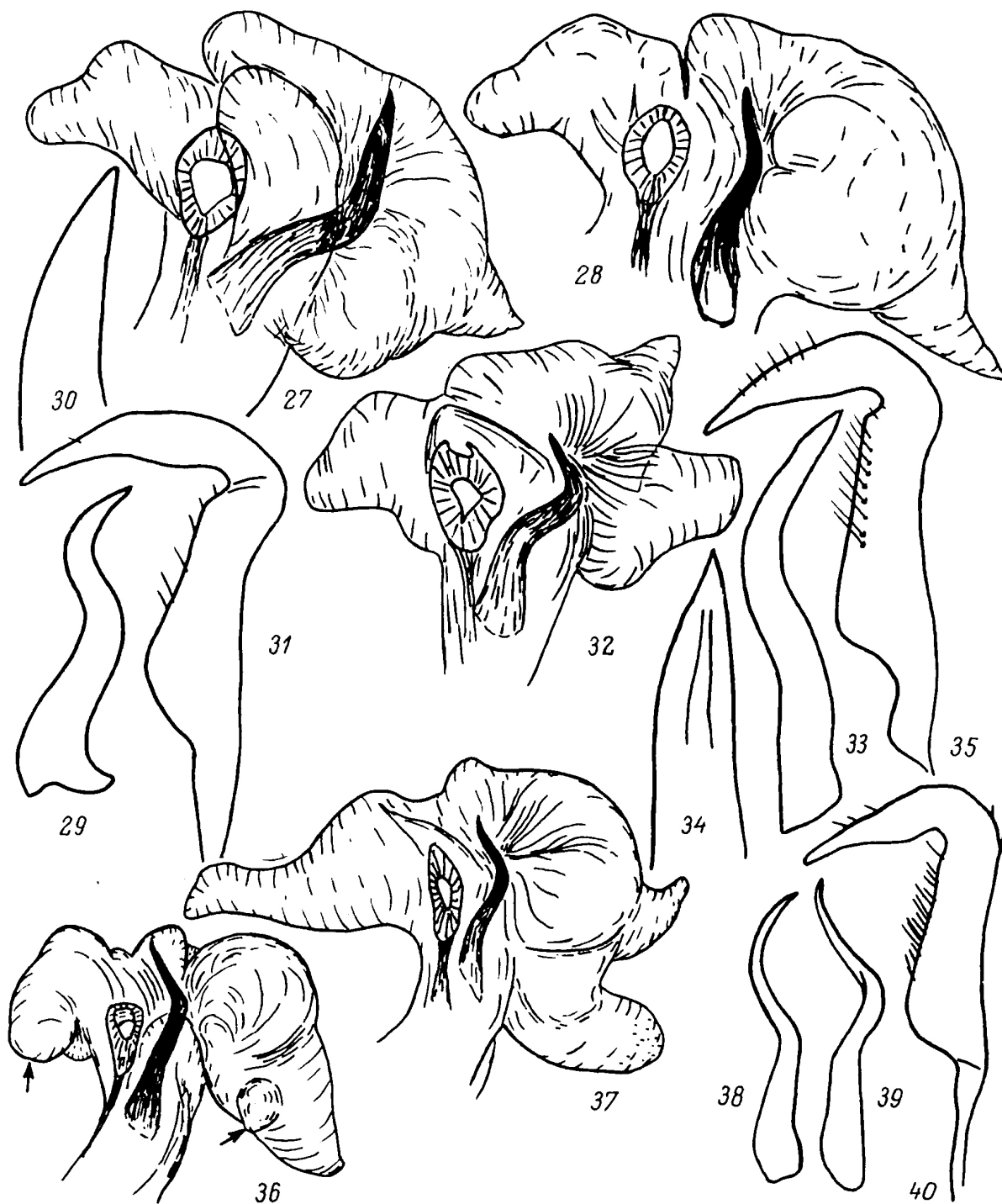


Рис. 27-44. *Trigonotylus*.

27-31 - *T. viridis*: 27, 28 - эдегус (27 - Ленинградская обл., 28 - Центр.Якутия), 29 - спикула (Центр.Якутия), 30 - вершина спикулы (Центр.Якутия), 31 - левый парамер (Центр.Якутия); 32-35 - *T. fuscitarsis*: 32 - эдегус (Сев.Урал, оз.Варчато), 33 - спикула (Мурманская обл., ст.Хибин), 34 - вершина спикулы (ст.Хибин), 35 - левый парамер (оз.Варчато); 36-40 - *T. tenuis*: 36, 37 - эдегус (36 - Сейшельские о-ва, чаще наблюдаемое не полностью расправленное состояние, стрелками показаны нераздувшиеся участки; 37 - Таджикистан, максимально расправленное состояние), 38, 39 - спикула в 2 положениях (Сейшельские о-ва), 40 - левый парамер (Сейшельские о-ва).

Распространение. СССР: Ленинградская (Лебяжье Ломоносовского р-на; Анненское; Кайполово) и Архангельская (Котлас) области, от Красноярского края (Минусинск; окр. Ачинска; р. Кан), Иркутская и Читинская области, Бурятия, Якутия, Дальний Восток (от Магаданской обл. и Камчатки до Сихотэ-Алинского заповедника и о-ва Кунашир).

Монголия (отмечается впервые), Сев. Корея (г. Пектусан в пров. Сев. Хамгён; отмечается впервые), Китай (пров. Сычуань - Zheng, 1985), Сев. Америка.

Изученный материал. Свыше 500 экз. из СССР, Монголии, Сев. Кореи и Аляски (Circle Hot Springs).

Лектотип *T. bianchii* (обозначен здесь): ♀ с золотым кружком и этикеткой „сел. Ключевское (в настоящее время - пос. Ключи) на р. Камчатке, В. Бианки, 17 УП 1908". Паралектотипы: 1 ♂ с золотым кружком и этикеткой „Жиганск на Лене, Пфиценмайер, 30 УП 08" и 1 ♀ с золотым кружком и рукописной этикеткой „Якут."

Монголия. Убс.: 5 км С Хяргаса, 10 УШ 1972 (Н.), 1. Хубс.: г. Их-Ула, близ сомона Их-Ула, 27 УП 1967 (Е.), 1. А.-Ханг.: р. Урьд-Тамрын-Гол близ Цэцэрлэга, 14 УП 1928 (Кн.), 4; 35 и 25 км ЗЮЗ Их-Тамира, 29, 30 УП 1967 (Е.), 2. Центр.: р. Тола близ р. Галта тайн-Гол, 15 УП 1897 (Кл.), 1; р. Керулен, близ устья р. Тэнун-Гол, 27 УП 1897 (Кл.), 1; р. Тола, окр. Улан-Батора, 30 УП-2 УП, 11 УП, 26 УШ 1905, 1-20 УП 1925 (П.Кз.), 5; Сонгино, 26 УП 1905 (П.Кз.), 1; р. Сугнугур-Гол, 28 УП 1924 (П.Кз.), 1; р. Бэрин-Гол, приток Сугнугур-Гола, 16-20 УП 1924 (П.Кз.), 3; р. Тола, против устья р. Дзамтай, 24 УП 1926 (Кн.), 4; Шара-Булык, приток р. Галта тайн-Гол, 25 УП 1926 (Кн.), 4; верховья р. Керулен, близ Дзун-Хурэ, 28 УП-1 УШ 1926 (Кн.), 2; р. Дзун-Байдлагийн-Гол, 26, 27 УП 1927 (Кн.), 3; верховья р. Тэрэльдэ, 9 УШ 1927 (Кн.), 11; Дзун-Бурхын-Гол, бассейн р. Керулен, 4 IX 1927 (Кн.), 1; верховья р. Дзахрын-Гол, приток р. Меньзя, 11 IX 1927 (Кн.), 1; верховья р. Дзан-Гол, 10, 15 УШ 1927 (Кн.), 3; 14 км В Улан-Батора, 20 УП 1967 (К.), 2; сев. склон г. Богдо-Ула, близ Улан-Батора, 14 УП 1967 (Е., К.), 11; ур. Зайсан, южн. склон г. Богдо-Ула, 27 УП 1969 (З.), 2. Хэнт.: оз. Гурмин-Нур, 4 УШ 1928 (Кн.), 1.

Таксономические замечания. Сравнение особенностей внешнего строения и эдеагуса многочисленных особей из Вост. Сибири, Дальнего Востока СССР, Монголии, Кореи, а также материала с Аляски и отдельных особей с севера европейской части СССР, соответствующих типам *T. bianchii*, с описанием и изображением эдеагуса „*T. ruficornis*", приведенными Келтоном (Kelton, 1971), показало, что мы имеем дело с одним широко распространенным гюларктическим видом. При

этом *T. bianchii* имеет отличия явно видового уровня от *T. ruficornis*, и ареалы их на севере европейской части СССР перекрываются. Поскольку Келтон (Kelton, 1968, 1971), относя *T. viridis* к синонимам *T. ruficornis*, основываясь на трактовке второго вида, соответствующей в действительности *T. bianchii*, последний следует считать младшим синонимом *T. viridis*.

*Trigonotylus fuscitarsis* Lammes, 1987.

Lammes, 1987: 69 (Финляндия и Кольский п-ов, голотип из Финляндии).

Распространение. СССР: север европейской части и вост. предгорья Урала. Финляндия. На юг по всему ареалу примерно до 62° с.ш.

Изученный материал. СССР. Мурманская обл.: Кола, близ Мурманска, 11 IX 1928 (Чебурова), 1; ст. Хибинь, 23, 26 VIII 1928 (Чебурова), 8; Белое море, о. Ряшков, 30 УП 1968 (Камардин), 1. Ненецкий автономный округ: деревня Тельвисочная в низовьях р. Печоры, 6 VIII 1933 (Аренс), 1. Коми АССР: Усть-Цильма, 11 УП 1905 (Журавский), 1; Кожва, в устье р. Кожвы, 23 УП 1908 (Журавский), 1; близ ст. Полярный Урал, 2 VIII 1983 (Седых), 1. Ямало-Ненецкий автономный округ: хр. Малый Урал и оз. Варчато, 28 VIII-4 IX 1925 (Фридолин), 9; бассейн р. Маньи, Большой Урал, 21-23 VIII 1927 (Ляпин, Флеров), 1. Свердловская обл.: р. Ушма, близ Ивделя, 29 VIII 1946 (Белоногов), 3.

В качестве кормовых растений отмечались *Festuca*, *Poa* и *Agrostis* (Lammes, 1987).

*Trigonotylus tenuis* Reuter, 1893.

Reuter in Bergroth, 1893: 208 (*ruficornis* var.; Сейшельские о-ва); Reuter, 1907: 1 (= *pallidicornis*). - *pallidicornis* Reuter, 1899: 161 (Алжир: Méchéria, ♀); Wagner, 1953: 62; Carvalho, Wagner, 1957: 138. - ? *viridicornis* Reuter, 1901: 213 (*ruficornis* var.; Алжир: Biskra), syn. n. - *doddi* Distant, 1904a: 269 (*Megaloceraea*; Австралия, Квинсленд: Townsville), syn. n.; Eyles, 1975: 162 (обозначение лектотипа; = *dohertyi*). - *dohertyi* Distant, 1904b: 425 (*Megaloceraea*; Индия, Теннасерим: Myitta); Carvalho, Wagner, 1957: 132; Kelton, 1971: 697; Eyles, 1975: 163 (обозначение лектотипа). - *brevipes* (non Jakovlev, 1880): Reuter, 1909: 6 (part.).

Распространение. СССР (отмечается впервые): юг европейской части (Астраханская обл.), Закавказье (Грузия), Ср. Азия (Туркмения, Узбекистан, Таджикистан), Джн. Казахстан. Широко распространен в тропических и субтропических районах обоих полушарий, откуда указывался ранее в основном как *T. dohertyi*.



Изученный материал. Около 200 экз. из СССР, Южн. Франции (Камарг), Сирии, Саудовской Аравии, Египта, островов Зеленого Мыса, Эфиопии, Танзании, Сейшельских островов, Индии, Вьетнама, Новой Гвинеи, архипелага Кермадек, Кубы, Пуэрто-Рико, Колумбии, Аргентины.

Таксономические замечания. Приведенная синонимия основана на сравнении с экземплярами с Сейшельских о-вов (типовое местонахождение *T. tenuis*), по внешним признакам и гениталиям ♂, материалов из перечисленных выше районов земного шара. Синонимия *T. tenuis* и *T. doherthyi* предполагалась и ранее (Carvalho, Wagner, 1957). *T. pallidicornis* и вариегат *T. ruficornis* var. *viridicornis*, как показало изучение материала из Африки, отражают лишь проявление довольно широкой изменчивости в окраске тела и усиков, свойственное этому виду по всему его ареалу.

*Trigonotylus pallescens* Golub, sp. n.

♂ средних размеров, ♀ довольно крупные: длина ♂ 4.80-5.35, ♀ 5.85-6.50, ширина ♂ 1.08-1.12, ♀ 1.25-1.35 мм. Тело сверху светлое, зеленовато- или грязновато-желтое. Лоб с узкой продольной буроватой полоской или линией. Обычно вдоль средней линии переднеспинки и щитка проходят 2 узкие буроватые полоски с размытыми наружными краями; 2 широкие, очень размытые, слабо выделяющиеся полосы проходят и ближе к боковым краям переднеспинки, они продолжают на щиток в виде буроватого пятна в его передних углах. Рисунк верху тела из продольных полос иногда едва выражен или в виде следов.

Длина головы у ♂ 0.62-0.70, у ♀ 0.75-0.88, ширина у ♂ 0.68-0.72, у ♀ 0.72-0.82 мм; голова у ♂ в 1.00-1.10, у ♀ в 0.94-1.00 раза шире своей длины. Ширина темени у ♂ 0.35-0.38, у ♀ 0.42-0.45 мм.

Передний край лба закруглен довольно узко, вершина лба достигает переднего края щек и обычно слегка заходит за него. 1-й членик усиков довольно толстый, светло-, буровато- или зеленовато-желтый или же бледно-зеленый, иногда с очень нечеткими, размытыми продольными красноватыми полосами; вершина членика обычно снаружи с узким красноватым неполным кольцом, прерванным на внутренней стороне членика. 1-й членик в многочисленных черновато-бурых, очень коротких, щетинистых, слегка приподнятых волосках. 2-4-й членики тонкие, желтовато-красные, красные или, реже, буровато-желтые, в чрезвычайно коротком, довольно густом светлом опушении. Соотношение длин члеников усиков у ♂ 0.72-0.82:1.90-2.10:1.50-1.78:0.40-0.50, у ♀ 0.85-0.98:2.15-2.52:1.70-1.90:0.55-0.58 мм. 1-й членик

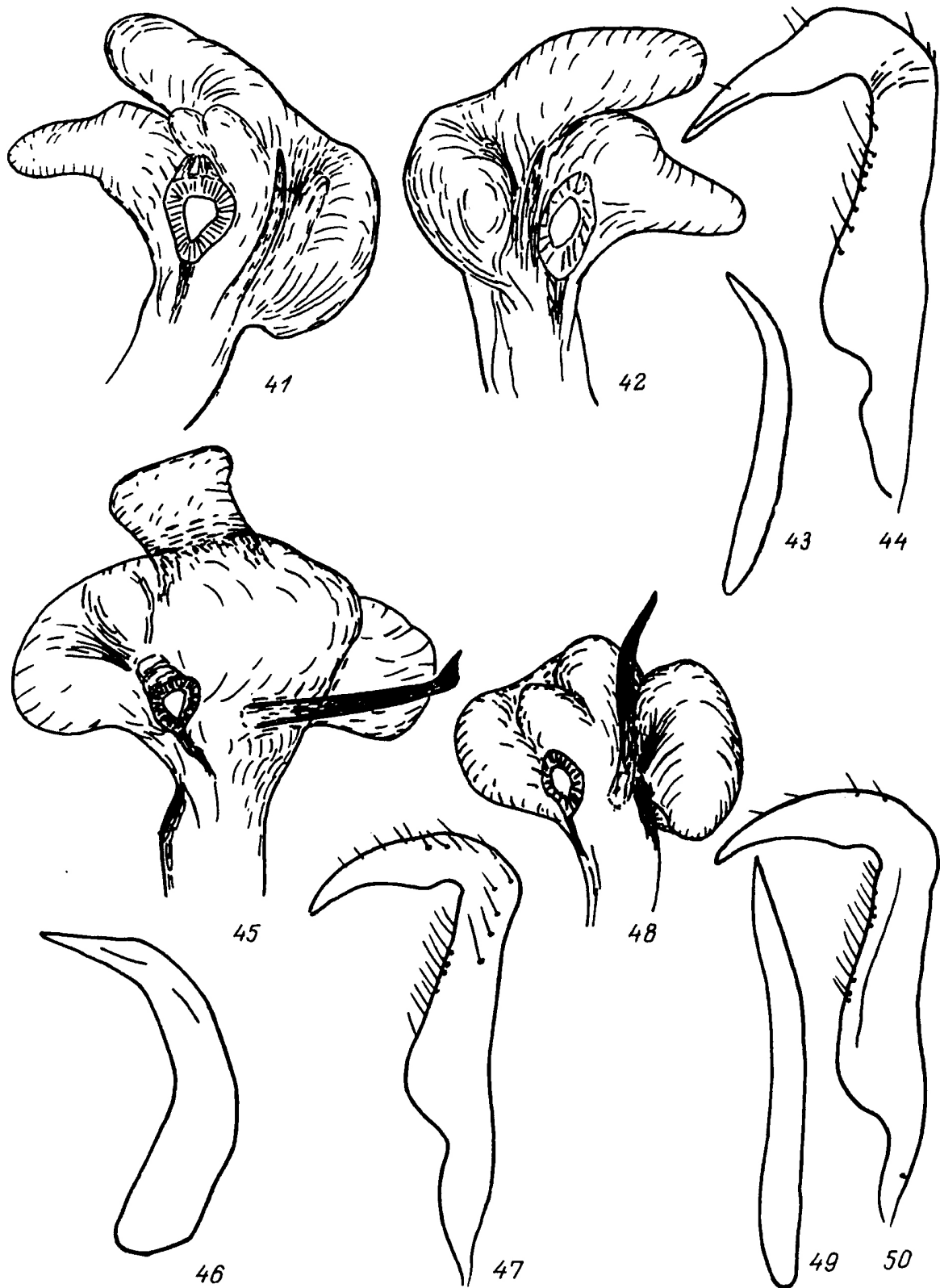


Рис. 41-50. *Trigonotylus*.

41-44 - *T. pallescens*: 41, 42 - эдеагус в 2 положениях, 43 - спикула, 44 - левый парамер; 45-47 - *T. brevipes* (Астраханский заповедник): 45 - эдеагус, 46 - спикула, 47 - левый парамер; 48-50 - *T. subulifer* (Узбекистан, Аякагытма): 48 - эдеагус, 49 - спикула, 50 - левый парамер.

усиков в 1.03-1.18, 2-й в 2.78-3.07 раза длиннее ширины головы. Длина переднеспинки у ♂ 0.62-0.72, у ♀ 0.77-0.85, ширина ее в основании у ♂ 0.90-1.00, у ♀ 1.05-1.20, а на переднем крае у ♂ 0.58-0.62, у ♀ 0.62-0.75 мм; переднеспинка в 1.27-1.45 раза шире своей длины. Надкрылья очень светлые, полупрозрачные.

Тело снизу и ноги светло-, грязно- или зеленовато-желтые, голени часто бледно-зеленые; вершина голеней, 2 первых и основание 3-го членика лапок красные, вершина 3-го членика и коготки черноватые. Ноги в коротких светлых или буроватых волосках.

Эдеагус со слабо склеротизованной, очень светлой, слабо изогнутой спиколой (рис. 41, 42); его вершинный пузырь простой цилиндрической формы, с правой стороны от спиколы (рис. 43) резко согнут. Левый парамер как на рис. 44.

Голотип, ♂: СССР, Казахстан, 40 км Ю ст. Жана-Арка (Атасу), 3 УП 1960 (Кержнер).

Паратипы. 15 ♂, 12 ♀ с той же этикеткой, что и голотип; оз. Акуат, 250 км Ю Кустаная, 13 УП 1946 (Формозов), 1 ♂; окр. Волгограда („Сарепта“), без даты сбора (Беккер), 1 ♂.

И.М.Кержнером в Центр. Казахстане собран на *Russinellia* sp. у родника.

Относится к группе видов со спиколой в эдеагусе. Довольно длинные усики, размеры и общий внешний вид сближают его с *T. viridis*, от которого хорошо отличается строением эдеагуса и его спиколы (рис. 27, 29). По внешнему виду сходен с *T. major* и *T. cretus*, эдеагус у которых, однако, без спиколы. Кроме того, у *T. major* усики длиннее (соотношение длин члеников усиков у ♂ 0.82-1.02:2.20-2.80:1.62-2.35:0.50-0.60, у ♀ 0.82-1.15:2.38-3.60:2.12-2.80:0.58-0.60), а сам вид крупнее. У *T. cretus* 1-й членик усиков тоньше, а отношение ширины переднеспинки к ее длине меньше (см. описание).

*Trigonotylus brevipes* Jakovlev, 1880.

Яковлев, 1880: 215 (Астрахань); Wagner, 1953: 61; Carvalho, Wagner, 1957: 127; Wagner, 1960: 341 (= *dissimulatus*). - *dissimulatus* Stichel, 1957: 576 (Сирия).

Распространение. СССР: европейская часть, Закавказье, Ср.Азия (низменности) и Казахстан, на север до Одессы, Урды, окр. Жана-Арки (Атасу) и Зайсана. Иран, Сирия, Турция. Прочие находки нуждаются в проверке и в основном относятся, очевидно, к *T. tenuis*.

Живет на солончаках на *Aeluropus littoralis*.

Изученный материал. 260 экз. из СССР и Ирана.

Лектотип *T. brevipes* (обозначен здесь): ♀ с золотым кружком (старое обозначение типов) и этикетками „*brevipes*“ и „*Trigono-*

*tylus brevipes* Jak. В. Jakowlew det." (обе этикетки написаны рукой В.Е.Яковлева).

*Trigonotylus subulifer* Golub, sp. n.

♂ довольно мелкие, ♀ средних размеров: длина ♂ 3.80-4.20, ♀ 4.50-5.00, ширина ♂ 1.05-1.10, ♀ 1.20-1.32 мм. Окраска тела сверху обычно грязно- или бледно-желтая, нередко с зеленоватым оттенком. Голова с узкой продольной, обычно буровато-желтой или оранжевой, реже бурой полосой. 2 буровато-желтые или оранжевые полосы нередко проходят также вдоль внутреннего края глаза. Переднеспинка с 4 довольно широкими (особенно боковые из них) буроватыми продольными полосами с размытыми краями; 2 срединные полосы обычно продолжают и на щиток. Боковые края переднеспинки и надкрылий в редких, чрезвычайно коротких светлых приподнятых волосках; нередко голова в таких же чрезвычайно коротких, плохо заметных волосках.

Длина головы у ♂ 0.55-0.60, у ♀ 0.65-0.75, ширина у ♂ 0.68-0.71, у ♀ 0.70-0.78 мм; голова у ♂ в 1.12-1.23, у ♀ в 1.05-1.15 раза шире своей длины. Ширина темени у ♂ 0.32-0.35, у ♀ 0.41-0.42 мм. Лоб обычно довольно сильно выпуклый, его передний край округлен у ♀ широко, у ♂ сравнительно узко, но лоб в любом случае не заострен на вершине, которая не выступает явственно за передний край щек.

1-й членик усиков заметно утолщенный, чаще желтый, красновато- или буровато-желтый, реже слегка зеленоватый, часто с 2 очень размытыми и не вполне отчетливыми красноватыми или буроватыми полосками; иногда вершина членика с таким же красноватым узким кольцом. 1-й членик покрыт очень короткими, более или менее приподнятыми черновато-бурыми щетинистыми волосками; при этом 1-2 щетинки на внутренней стороне членика обычно более длинные и торчащие. 2-4-й членики красновато-желтые или буровато-красные, в чрезвычайно коротком светлом опушении.

Длина переднеспинки у ♂ 0.55-0.62, у ♀ 0.7-0.75, ширина ее в основании у ♂ 0.85-1.00, у ♀ 1.05-1.08, на переднем крае у ♂ 0.55-0.58, у ♀ 0.62 мм. Переднеспинка, кроме мозолистых возвышений, обычно в чрезвычайно мелкой, часто неявственной пунктировке; у некоторых особей пунктировка вполне отчетливая.

Окраска тела снизу чаще светло- или зеленовато-желтая, реже грязно-желтая. Брюшко в очень коротких светлых волосках. Ноги чаще светло- или грязно-желтые, реже зеленовато-желтые; вершина голеней и лапки красновато- или черновато-бурые. Ноги в очень коротком светлом опушении, наиболее выраженном на задних голених и лапках.

Эдеагус (рис. 48) со сложной системой пузырей и тонкой прямой или незначительно S-образно изогнутой, постепенно утончающейся к вершине (в виде шила) спиколой (рис. 49). Левый парамер как на рис. 50.

Голотип, ♂: СССР, Узбекистан, Бухарская обл., Аякагытма, 17 У 1948 (Кириченко).

Паратипы. СССР. Туркмения: Ашхабад, 6 У 1932 (Е.Кузнецова), 1 ♂; Чарджоуская обл., Карлук, близ ст. Мукры на р. Амударья, 12 У 1934 (Петрищева), 1 ♂, 2 ♀; Ташауз, низовья р. Амударья, 9 У 1931 (Ушинский), 1 ♂. Узбекистан: Бухарская обл., Аякагытма, 17-26 У 1948 (Кир.), 9 ♂, 8 ♀; Самаркандская обл., кол. Ботабек-кудук, В хребта Нуратау, 26 У 1928 (Бурачек), 1 ♂; Сурхандарьинская обл., Термез, 23-30 У 1910 (Зарудный), 1 ♂. Казахстан - Кзыл-Ординская обл.: 80 км З Кзыл-Орды, 6 У 1966 (К.), 1 ♂, 1 ♀; окр. ст. Аккум на р. Сырдарья, 200 км ЮВ Кзыл-Орды, 30 У 1966 (К.), 1 ♂; Алма-Атинская обл.: р. Или, от устья р. Каскелен до Баканаса, 7 У 1939 (Шнитников), 4 ♂; р. Или, песчаный остров ниже Баканаса, 23-24 У 1939 (Шнитников), 2 ♀, 3 личинки; Акколь, р. Или, 56 км ниже Баканаса, 30 У 1939 (Шнитников), 6 ♂, 5 ♀; пойма р. Куршилик, 5 У 1967 (Камбулин), 2 ♂, 2 ♀.

По размерам, окраске, длине усиков внешне очень сходен с *T. tenuis* и особенно *T. brevis*. От первого вида отличается более широким телом, более толстым 1-м члеником усиков, строением эдеагуса и его спиколы (рис. 36-39). От *T. brevis* отличается слегка более узким лбом и уже закругленным его передним краем; очень существенно оба вида различаются строением эдеагуса: у *T. brevis* иное строение пузырей и дугообразно изогнутая, более длинная спиколой (рис. 45, 46).

#### Л и т е р а т у р а

ВИНОКУРОВ Н.Н. Насекомые полужесткокрылые (Heteroptera) Якутии.

Л., 1979. 232 с. (Определители по фауне СССР, изд. Зоол. ин-том АН СССР. 123).

КЕРЖНЕР И.М. Сем. Miridae (Carpidae) - слепняки // Определитель насекомых Дальнего Востока СССР. Л., 1988. Т. 2. С. 778-857.

КИРИЧЕНКО А.Н. Полужесткокрылые (Hemiptera - Heteroptera) Камчатки // Ежегодник Зоол. музея АН СССР. 1926. Т. 27. С. 9-28.

КИРИЧЕНКО А.Н. Настоящие полужесткокрылые европейской части СССР (Hemiptera): Определитель и библиография. М.; Л., 1951. 423 с. (Определители по фауне СССР, изд. Зоол. ин-том АН СССР. 42).

- ЯКОВЛЕВ В.Е. Полужесткокрылые (Hemiptera heteroptera) фауны России и соседних с ней стран, I // Тр. Рус. энтомол. о-ва. 1880. Т. II, № 4. С. 200-220.
- BERGROTH E. Mission scientifique de M.Ch.Alluaud aux îles Séchelles (mars, avril, mai 1892). Hétéroptères // Rev. Entomol., Caën. 1893. Т. 12. P. 197-209.
- CARVALHO J.C.M., WAGNER E. A world revision of the genus *Trigonotylus* Fieber (Hemiptera - Heteroptera, Miridae) // Arq. Mus. Nac., Rio de Janeiro. 1957. Vol. 43. P. 121-155.
- DISTANT W.L. Rhyncholal notes. - XXII. Heteroptera from North Queensland // Ann. Mag. nat. Hist. Ser. 7. 1904a. Vol. 13. P. 263-276.
- DISTANT W.L. The Fauna of British India. Rhynchota. Vol. 2 (Heteroptera), pt. 2. London, 1904b. P. 243-503.
- EYLES A.C. Further new genera and other new combinations for species previously assigned to *Megaloceroea* (Heteroptera: Miridae: *Stenodemini*) // J. Nat. Hist. 1975. Vol. 9. P. 153-167.
- HAHN C.W. Die wanzenartigen Insecten. Nürnberg, 1833-1835. Bd. 2. 142 S. (S. 33-120 - 1834).
- KELTON L. On the Heteroptera in the Provancher collection // Naturaliste canad. 1968. Т. 95. P. 1065-1080.
- KELTON L. Revision of the species of *Trigonotylus* in North America (Heteroptera: Miridae) // Canad. Entomologist. 1971. Vol. 103. P. 685-705.
- KIRKALDY G.W. Memoir upon the Rhynchotal family Capsidae Auctt. // Trans. entomol. Soc. London. 1902. Pt. 2. P. 243-272.
- LAMMES T. *Trigonotylus fuscitarsis* sp. n. (Heteroptera, Miridae) from Northern Europe // Ann. entomol. fenn. 1987. Т. 53. P. 69-71.
- PROVANCHER L. Description de plusieurs Hémiptères nouveaux // Naturaliste canad. 1872. Т. 4. P. 73-79, 103-108 (non visum).
- REUTER O.M. Synonymische Bemerkungen über Hemipteren // Berlin. entomol. Ztschr. 1885. Jg. 29. S. 39-47.
- REUTER O.M. Conspectus specierum generis *Trigonotylus* Fieb. // Entomol. mo. Mag. Ser. 2. 1893. Vol. 4. P. 110-111.
- REUTER O.M. Capsidae novae mediterraneae, I // Öfv. finska Vet.-Soc. Förh. 1899. Bd 42. S. 131-162.
- REUTER O.M. Capsidae novae mediterraneae, III // Öfv. finska Vet.-Soc. Förh. 1901. Bd 43. S. 195-213.
- REUTER O.M. Capsidae persicae a D:o N.A.Zarudny collectae // Ежегодник Зоол. музея Акад. наук. 1904. Т. 9. С. 5-16.
- REUTER O.M. Ad cognitionem Capsidarum aethiopicarum, IV // Öfv. finska Vet.-Soc. Förh. 1907. Bd 49, N 7. 27 p.

- REUTER O.M. Bemerkungen über nearktische Capsiden nebst Beschreibung neuer Arten // Acta Soc. Sci. Fenn. 1909. T. 36, N 2. 86, III p.
- SAHLBERG J. Bidrag till det Nordenfieldske Norges insectfauna. I. Hemiptera // Christiania vid. Förh. 1880. N 9. 13 p.
- STICHEL W. Illustrierte Bestimmungstabellen der Wanzen. II. Europa. Berlin-Hermsdorf, 1957. Bd 2, H. 18-19. S. 545-608.
- THOMSON C.G. Bidrag till Sveriges insectfauna // Thomson C.G. Opuscula entomologica. Lund, 1896. Fasc. 21. S. 2388-2404.
- WAGNER E. Trigonotylus brevipes Jak. und pallidicornis Reut. (Hem. Heteropt. Miridae) // Nachr. naturwiss. Mus. Aschaffenburg. 1953. H. 40. S. 59-72.
- WAGNER E. Trigonotylus coelestialium Kirk. in Nordwestdeutschland (Heter. Miridae) // Schr. naturwiss. Ver. Schleswig-Holstein. 1956a. Bd 28, H. 1. S. 69-71.
- WAGNER E. Les espèces françaises du genre Trigonotylus Fieber (Hemipt. Heteropt., Miridae) // Cah. Naturalistes. N.S. 1956b. T. 12. P. 17-19.
- WAGNER E. Über einige mediterrane Miridae (Hem. Het.) // Acta entomol. Mus. Nat. Pragae. (1959) 1960. T. 33. P. 339-358.
- ZHENG LEYI. Notes on the genus Trigonotylus Fieber from China (Heteroptera, Miridae) // Entomotaxonomia. 1985. Vol. 7, N 4. P. 281-285.

Воронежский педагогический  
институт